

ZENIFEL® Dyfuzor – Feromony o działaniu uspokajającym do stosowania u kotów w przypadkach niewłaściwego zachowania wynikającego z zaburzeń behawioralnych.

ZASTOSOWANIE:

Feromony o działaniu uspokajającym są głównie zalecane dla poprawy komfortu życia kotów wykazujących niewłaściwe zachowania, jak znaczenie moczem w pomieszczeniach zamkniętych, nadmierne drapanie, które to zachowania są wynikiem stresujących sytuacji. Są one zalecane w takich przypadkach jak zmiany w bezpośrednim otoczeniu, przeprowadzka do nowego domu, ekspozycja na hałas, inne wydarzenia (np. spotkania towarzyskie). W produkcie ZENIFEL Dyfuzor zastosowano specjalną technologię, która zapewnia uwalnianie feromonów przez 6 tygodni.

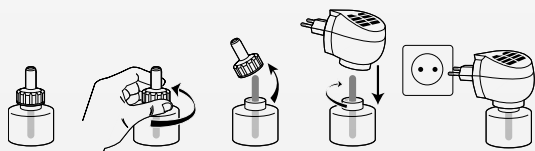
SKŁAD: ZENIFEL Dyfuzor zawiera analogi frakcji F3 kocich feromonów policzkowych (3,33%), które są specyficzne gatunkowo, zatem wykazują działanie tylko u kotów. Substancje te są znane ze swoich właściwości uspokajających i zapewniają kotom dobre samopoczucie.

INSTRUKCJA STOSOWANIA: Instalowanie urządzenia:

1. Odkręcić nakrętkę z wkładu (w razie potrzeby należy użyć kawałka materiału w celu odkręcenia nakrętki) i umieścić go w dyfuzorze.

2. Włożyć dyfuzor do gniazdka elektrycznego w pozycji pionowej. Przekręcić dyfuzor w razie potrzeby. Flakon zawsze musi znajdować się poniżej gniazdka.

ZENIFEL Dyfuzor musi być włożony do gniazdka o napięciu 220-240 V przez cały zalecany czas stosowania.



Każdy flakon wystarcza na okres do 6 tygodni. Jednakże ruch powietrza, lokalizacja w pomieszczeniu, temperatura i wilgotność powietrza mogą wpływać na szybkość dyfuzji. Dla zapewnienia optymalnego działania należy wymieniać wkład co 6 tygodni. By wyczyścić dyfuzor należy wytrzeć go suchą ściereczką, a następnie należy umyć ręce. Nie należy kłaść wkładu lub nakrętki bezpośrednio na niektórych powierzchniach (powierzchnie malowane, plastikowe ...).

Z dyfuzora może wydobywać się lekki zapach, podobny do zapachu wydobywającego się z grzejnika elektrycznego, co szczególnie może mieć miejsce wtedy, gdy gromadzi się na nim kurz. Można zauważyć także małą smużkę dymu, co nie stanowi jednak żadnego zagrożenia. Może pojawić się żółto-brązowe zabarwienie roztworu we flakonie, jak i mogą pojawić się plamki na ceramicznej płytce wewnątrz dyfuzora, co nie ma wpływu na funkcjonowanie urządzenia.

Nie transportować samolotem. Nadciśnienie wywołane transportem lotniczym powoduje wycieki.

Należy wymieniać urządzenie elektryczne po 6 miesiącach ciągłego użytkowania lub po zużyciu 4 wkładów.

Szczegółowa instrukcja stosowania:

	Znaczenie moczem
Kiedy	Po zlokalizowaniu i usunięciu wszystkich śladów znaczenia moczem.
Gdzie	W pomieszczeniu / pomieszczeniach gdzie są ślady moczu.
Czas stosowania	Stosować aż do momentu opróżnienia flakonu. W razie potrzeby użyć kolejnego flakonu.

Przydatne wskazówki:

- Usuwać codziennie odchody z kuwety. Myć kuwetę z użyciem wody i bezzapachowego mydła. Wymieniać piasek raz w tygodniu.
- Myć ściany i inne pionowe powierzchnie wodą i bezzapachowym mydłem. W przypadku dywanów, tkanin i materacy namoczyć powierzchnię wodą gazowaną (np. woda sodowa), aby uwidocznili ślady moczu, a następnie wytrzeć te miejsca. Wykonać wcześniej test w miejscu niewidocznym. Nigdy nie używać wybielacza, który jest atrakcyjny dla kotów.
- Unikać karania kota, gdyż może to zwiększyć intensywność znaczenia moczem.

	Drapanie
Kiedy	Od momentu stwierdzenia drapania po raz pierwszy.
Gdzie	W pomieszczeniu / pomieszczeniach gdzie stwierdzono drapanie.
Czas stosowania	Stosować aż do momentu opróżnienia flakonu. W razie potrzeby użyć kolejnego flakonu.

Przydatne wskazówki:

- Nabyć drapaki dla kota. Umieścić je w ulubionych miejscach kota. Gdy kot drapie w innym miejscu, należy przenieść ostrożnie kota z tego miejsca do miejsca, gdzie znajduje się drapak. Nie należy karać kota i krzyżeć na niego.

	Gospodarstwa domowe z więcej niż jednym kotem
	Koty to zwierzęta bardziej terytorialne niż socjalne. Przybycie do domu nowego, dorosłego kota lub małego kotka może powodować napięcia między kotami już zamieszkującymi w tym gospodarstwie. To może z kolei powodować agresję u kota lub izolowanie się go od innych kotów.
Kiedy	24 godziny przed wprowadzeniem nowego kota do domu.
Gdzie	Przynajmniej jeden dyfuzor w pokoju, gdzie będzie przebywał nowy kot.
Czas stosowania	Stosować aż do momentu opróżnienia flakonu. W razie potrzeby użyć kolejnego flakonu.

Przydatne wskazówki:

- Należy stworzyć otoczenie przyjazne kotom.
 - Oddzielna miska na jedzenie i wodę dla każdego kota.
 - Czysta kuweta z piaskiem dla każdego kota.
 - Oddzielne miejsce do spania dla każdego kota.
- Jeśli możliwe, oddziel te 3 miejsca (spanie, jedzenie / woda i kuweta).

– Zachęcanie do wzajemnego poznawania się.

Zastosować uspokajające feromony w pokoju przeznaczonym dla nowego kota jak zalecono, tj. 24 godziny przed wprowadzeniem go do domu. Umieścić nowego kota w tym pokoju, oddzielnie od miejsca przebywania innych kotów. Zapewnić nowemu kotu jedzenie, wodę, czystą kuwetę z piaskiem, zapewnić miejsce do schronienia. Zostawić kota w tym pokoju do czasu jego uspokojenia się. Po okresie aklimatyzacji pozostawić drzwi do pokoju uchylone, aby kot mógł poznać resztę domu i poszukać schronienia w swoim pokoju, jeśli zechce. Należy pozwolić innym kotom wejść i poznać pokój nowego kota. Podczas okresu wzajemnego zapoznawania się normalnym jest, że koty prychają i ganiają się. Relacje między kotami stopniowo będą się poprawiać. Jeśli poprawa nie będzie zauważalna, należy poprosić o pomoc lekarza weterynarii. Być może potrzebne będzie dokonanie innych zmian po to, by wszystkie koty przebywające w jednym gospodarstwie lepiej się poznały.

	Przeprowadzka do nowego domu / przemeblowanie / podróż
	Przeprowadzka do nowego domu, przemeblowanie czy też podróż w nowe miejsce mogą być stresujące dla kotów. Zastosowanie uspokajających feromonów może zapewnić im komfort.
Kiedy	24 godziny przed wprowadzeniem kota do domu.
Gdzie	Przynajmniej jeden dyfuzor w pokoju, gdzie będzie przebywał kot. Idealnie, jeden dyfuzor w każdym pokoju, w którym często przebywają koty.
Czas stosowania	Stosować aż do momentu opróżnienia flakonu. W razie potrzeby użyć kolejnego flakonu.
Notatka	Dyfuzor można stosować w różnych transporterach oraz w praktykach weterynaryjnych, by zapewnić kotom przyjazne otoczenie.

Przydatne wskazówki:

- Przed przeprowadzką do nowego domu należy zastosować uspokajające feromony w aktualnym miejscu przebywania w sposób przedstawiony powyżej.
- W dniu przeprowadzki trzymać kota z dala od wszelkich rzeczy związanych z przeprowadzką. Zastosować uspokajające feromony jak wskazano, w zamkniętym pokoju, w nowym domu, 24 godziny przed przeniesieniem tam kota. W tym zamkniętym pokoju należy zapewnić kotu jedzenie, wodę i kuwetę z piaskiem, by kot mógł się uspokoić. Gdy kot będzie spokojny należy otworzyć drzwi tego pokoju, by pozwolić kotu stopniowo poznawać resztę domu.
- Trzymać kota w domu do czasu zaznaczenia przez niego swojego terytorium. To może trwać od kilku godzin do kilku dni i jest to konieczne, aby kot rozpoznawał swoje nowe terytorium.

	Stresujące wydarzenia
	Różne wydarzenia w domu mogą być bardzo stresujące dla kota. To może być wizyta gości lub inne spotkania towarzyskie. Głośne hałasy, jak fajerwerki czy burze, mogą powodować znaczny stres. Zastosowanie uspokajających feromonów może pomóc kotu zaadaptować się do tych sytuacji.
Kiedy	Jeśli to jest możliwe, przynajmniej 24 godziny przed rozpoczęciem stresującego wydarzenia, w którym koty mogą uczestniczyć.
Gdzie	W pomieszczeniu / pomieszczeniach często odwiedzanych przez kota podczas stresujących wydarzeń.
Czas stosowania	Stosować aż do momentu opróżnienia flakonu. W razie potrzeby użyć kolejnego flakonu.

ZENIFEL Dyfuzor nie jest zalecany do stosowania u kotów, u których występują problemy w zachowaniu nie związane ze stresującymi wydarzeniami. W przypadku poważnych zaburzeń zachowania, jak jawna agresja, zaleca się kontakt z lekarzem weterynarii.

OSTRZEŻENIA:

Przeczytać uważnie informacje dotyczące zastosowania preparatu i ostrzeżeń. Zachować je do późniejszego wykorzystania. Ostrzeżenia dotyczące zagrożenia pożarem, porażenia prądem lub innych obrażeń ciała.

- Nie podłączać innych urządzeń do gniazdka elektrycznego znajdującego się powyżej włączonego dyfuzora.
- Nie stosować bez dyfuzora.
- Nie stosować z innymi dyfuzorami.
- Nie stosować przedłużaczy, listw zasilających oraz przejściówek.
- Nie dotykać dyfuzora podczas jego używania, ponieważ wewnętrzne części urządzenia będą bardzo gorące.
- Nie otwierać urządzenia ani nie próbować w jakikolwiek sposób modyfikować jego części wewnętrznych.
- Nie zanurzać w wodzie.
- Trzymać poza zasięgiem dzieci.
- Unikać kontaktu z oczami, skórą, odzieżą.

W przypadku kontaktu z oczami natychmiast przemyć je dużą ilością wody i skontaktować się z lekarzem okulistą. W przypadku kontaktu ze skórą umyć dokładnie ten obszar skóry wodą i oczyścić zabrudzoną odzież.

W przypadku poknięcia niezwłocznie skontaktować się z lekarzem. NIE wywoływać wymiotów.

Pozbyć się pustego opakowania i zużytego urządzenia elektrycznego zgodnie z lokalnymi przepisami dotyczącymi odpadów.

ZENIFEL Dyfuzor jest produkowany w Unii Europejskiej z niepalnego plastiku.

Wyprodukowano w Portugalii.



Działa toksycznie na organizmy wodne, powodując długotrwałe skutki.

Unikać uwolnienia do środowiska. Zebrać wyciek.

Zawartości opakowania pozbywać się zgodnie z krajowymi przepisami.

Dystrybucja: VIRBAC Sp. z o.o., ul. Puławska 314, 02-819 Warszawa, tel. +48 22 855 40 43

